



“Salud, dinero y...”

Un estudio sobre la satisfacción profesional del profesorado

Jesús Gómez, M^a del Mar González, Inmaculada Molina,
María José Nadales, Francisco Javier Redondo y Manuel Sánchez

Detrás del título que recuerda el tópico popular se ofrecen los resultados de un estudio de campo por encuesta que pretende reflexionar sobre la problemática en torno a la motivación del profesorado de Primaria y Primer Ciclo de E.S.O. en el desempeño de su función docente. Los resultados obtenidos nos confirman la diferencia perceptiva de la realidad educativa entre los grupos objeto de estudio: con menos de 10 años de servicio y con más de diez años de servicio.

1. Introducción y planteamiento del problema

La presión social sobre el profesorado

Entre los criterios básicos que pueden señalarse para evaluar el desarrollo humanista de una sociedad, y por extensión del sistema educativo, el primero –nos dice Fernando Savater– es el trato y la consideración que brinda a sus maestros. Desgraciadamente, en nuestro país coexiste el cómodo hábito de señalar la escuela como correctora necesaria de todos los vicios e insuficiencias culturales con la condescendiente minusvaloración del papel social de maestros y maestras (Savater, 1997).

Son múltiples los problemas de una sociedad cambiante y plural en los inicios del siglo XXI. Éstos son diagnosticados señalando ineludiblemente la escuela como campo de batalla oportuno para resolverlos o prevenirlos antes de que sean más difíciles de erradicar. Ello demanda un perfil de educador con unas exigencias nunca vistas de formación, presionado a desarrollar una amplísima gama de competencias.... ¡en una situación laboral cambiante e inestable! El devenir de los diferentes sistemas educativos que se vienen implantando le obligan a permanecer en un estado de continuo reciclaje en el proceso de enseñanza-aprendizaje en los términos del “aprender a aprender” que señalaba Pozo en su libro “Aprendices y maestros” (1996). Como contraparti-

da, no se les ofrece un reconocimiento profesional y un apoyo social a su tarea. ¡Todo lo contrario!

Pero es obvio que los sistemas educativos, el éxito de la implantación del actual sistema sin ir más lejos, reposa en gran parte directamente en el profesorado, por lo que nos planteamos en nuestro estudio explorar el grado de bienestar profesional percibido por este colectivo como base de la motivación para el buen desempeño de su tarea.

Somos conscientes de que esta realidad, si bien ha sido objeto de estudio junto con otros aspectos del sistema educativo, es ahora con la implantación de la LOGSE cuando comienza a percibirse como una preocupación creciente en este ámbito. Se comprende así la preocupación por investigar el problema, no sólo por parte de los expertos universitarios, sino también por parte de otros colectivos sociales. Un ejemplo de ello son los estudios realizados por grupos sindicales como “La salud laboral docente en la enseñanza pública” (CC.OO, 2000).

Nuestra investigación se centra en tres aspectos cuya resolución, partiendo del citado tópico, definiría las claves del bienestar del profesorado: problemas de salud, retribución económica y relaciones interpersonales.

Pensamos que todo esfuerzo por mejorar la calidad docente, y por extensión educativa, pasaría en parte



por solucionar las carencias que en tales ámbitos se nos plantean.

Planteamiento del problema

Teniendo en cuenta los supuestos anteriores, el objetivo de nuestro trabajo se centraría en detectar cuáles son los problemas más frecuentes entre el profesorado en cuanto al ejercicio de su profesión.

La hipótesis general que nos planteamos es la siguiente:

El profesorado percibe de diferente manera los problemas que afectan al ejercicio de su profesión en función del tiempo de servicio.

Esta hipótesis podríamos concretarla a tres niveles:

- Existen diferencias en la percepción de la salud a nivel físico, psíquico o psicosocial.

- Existen diferencias en la percepción de la retribución económica.

- Existen diferencias en la percepción de las relaciones interpersonales tanto a nivel personal como grupal.

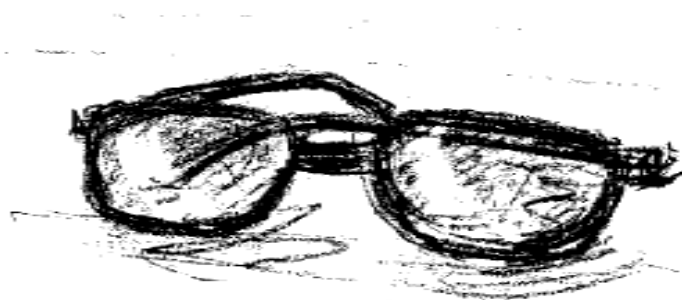
Quedan establecidas de esta manera las variables metodológicas contempladas en tales hipótesis:

- Variable independiente: "Tiempo de servicio".

- Variables dependiente "Percepción de los problemas asociados al ejercicio de su profesión".

Ésta última se puede desglosar en tres dimensiones:

- Relaciones interpersonales.
- Retribución económica.
- Salud laboral.



2. Método

Tipo de diseño

Para la realización de nuestro trabajo de investigación hemos seguido un método descriptivo a través de un estudio de campo con el que se ha recogido información de manera sistemática sobre un grupo de profesores de Primaria y de Primer Ciclo de E.S.O. de un colegio concreto de la provincia, en una situación que consideramos natural. Se trataría, además, de un diseño evolutivo de tipo transversal puesto que comparamos de forma simultánea dos grupos con diferente "tiempo de servicio".

Nuestro estudio no presenta todas las condiciones de validez necesarias puesto que, entre otras circunstancias, la muestra escogida no es suficientemente representativa de la población objeto de nuestro interés, lo que confiere a nuestro estudio un carácter exploratorio.

Selección de la muestra

Las personas de las que hemos obtenido la información son un grupo de profesores y profesoras de un colegio de la provincia. Se ha elegido ese centro por la circunstancia de pertenencia al Claustro de uno de los componentes del grupo de investigación.

La población de referencia de nuestro estudio sería el profesorado de la provincia de Córdoba a la cual pertenecería nuestra muestra, en este caso el profesorado del centro, en el que trabajan un total de 48 profesores. De ellos, serían 40 los que finalmente complementarían el cuestionario.

Considerando nuestra variable independiente, constatamos que:

- 27 tienen más de 10 años de antigüedad.
- 13 tienen menos de 10 años de antigüedad.



Por otra parte, si bien el sexo no será tenido en cuenta a la hora de sacar conclusiones, abriendo opciones a posibles estudios en torno a esta variable independiente, reflejamos que:

- 20 son mujeres.
- 20 son hombres.

Técnica de recogida de datos

Dadas las características del estudio, el instrumento de recogida de datos que se ha considerado más adecuado es el cuestionario, entendiendo éste como instrumento de recogida de información "capaz de dar respuesta a problemas tanto en términos descriptivos como de relación de variables" (Buendía, 1999). El cuestionario nos permite recoger la información que necesitamos en un reducido período de tiempo.

El propósito del cuestionario era recoger información válida y fiable sobre la población seleccionada en lo concerniente a las relaciones interpersonales, la retribución económica y los problemas de salud.

Ha sido necesario considerar la población objeto de estudio a la hora de determinar el contenido específico del cuestionario, tipo de ítems, términos utilizados, etc., y también para prever los recursos materiales y personales necesarios para su aplicación así como para el posterior análisis de datos.

En cuanto a los ítems, hemos procurado que se ajusten al mismo y que sean significativos para los encuestados, por lo que hemos considerado necesario

elaborarlos nosotros mismos. Comenzamos, a través de la técnica del torbellino de ideas, por recoger todo un universo de ítems de los que posteriormente hemos seleccionado los más relevantes según nuestro criterio. Luego procedimos a su revisión considerando por su contenido, presentación, tipo de respuesta solicitada y localización concreta en el cuestionario.

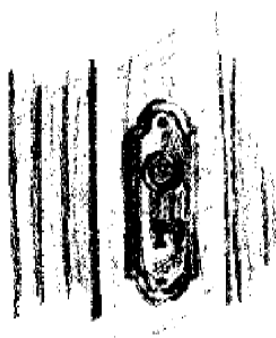
El cuestionario quedó concluido con un total de 10 ítems, algunos del tipo de preguntas cerradas y otros a través de escalas de estimación, distribuidos en tres partes referidas a los tres ámbitos objeto de estudio ya indicados en las variables dependientes.

Con el fin de conseguir la colaboración de los encuestados, hemos considerado oportuno preceder el cuestionario de una breve introducción en la que se explicita el carácter anónimo, las pautas a seguir en su cumplimentación y otros datos de interés.

Acceso al campo y procedimiento

Como paso previo, se concertó una entrevista con el Jefe de Estudios que informó a los coordinadores para proceder posteriormente a la cumplimentación del cuestionario por parte de los diferentes equipos de ciclo. Los cuestionarios se repartieron entre el profesorado para que los cumplimentaran en el momento que consideraran oportuno.

En la aplicación del cuestionario se ha contado con el apoyo del Equipo Directivo del centro en cuestión, que ha facilitado en la medida de sus posibilidades la labor para la recogida de información precisa para el estudio.



3. Organización de datos

El análisis llevado a cabo ha sido de carácter cuantitativo. Concluida la recogida de cuestionarios y acumulada convenientemente la información, procedimos a estructurarla de forma que se hiciera más fácil su análisis en la hoja de vaciado de datos.

Posteriormente hemos seleccionado la información más ajustada al objeto de nuestra investigación para lo que hemos realizado diferentes tablas de datos reflejando los resultados obtenidos y diferenciando los sujetos en base a nuestra variable independiente, es decir, el tiempo de servicio.



4. Resultados generales del cuestionario

1. La Organización Mundial de la Salud manifiesta que "salud no es sólo ausencia de enfermedad, sino el estado de bienestar general desde el punto de vista físico, psíquico y psicosocial". De acuerdo con esta definición, ¿qué aspecto cree que tiene más incidencia en la actividad docente?

<i>Tabla 1. Aspectos de salud más influyentes en la actividad docente.</i>		
	- de 10 años de servicio	+ de 10 años de servicio
1. - Aspecto físico	07 %	15 %
2. - Aspecto psíquico	62 %	26 %
3. - Aspecto psicosocial	31 %	59 %

2. Durante sus años de docencia, ¿ha adquirido o han aumentado en usted hábitos relacionados con el consumo del tabaco, alcohol, café u otros?

<i>Tabla 2. Aumento de hábitos de consumo.</i>		
	- de 10 años de servicio	+ de 10 años de servicio
SI	23 %	33 %
NO	77 %	67 %

3. En el anterior trimestre, ¿ha tomado algunos medicamentos ansiolíticos o antidepresivos de modo frecuente?

<i>Tabla 3. Consumo de psicofármacos.</i>		
	- de 10 años de servicio	+ de 10 años de servicio
SI	08 %	15 %
NO	92 %	85 %





4. Rodee con un círculo un número del 1 al 5, que exprese su valoración de los síntomas psicosomáticos que más relaciona con su trabajo. (1: nula relación; 5: máxima relación)

<i>Tabla 4. Relación de enfermedades y trastornos con el trabajo.</i>						
ENFERMEDADES	NULA / MUY POCAS		REGULAR		BASTANTE/ MUCHA	
	- 10 a.	+ 10 a.	- 10 a.	+ 10 a.	- 10 a.	+ 10 a.
Cardiopatías, hipertensión	18 %	48 %	38 %	30 %	14 %	22 %
Depresiones	18 %	33 %	8 %	22 %	54 %	49 %
Dificultades de comunicación	61 %	86 %	38 %	37 %	1 %	7 %
Difonías o problemas de garganta	0 %	70 %	8 %	15 %	92 %	15 %
Dolores musculares	23 %	82 %	23 %	30 %	84 %	18 %
Estrés (Síndrome del profesional quemado)	0 %	18 %	23 %	15 %	77 %	67 %
Psíquica (dolores frecuentes de cabeza)	23 %	30 %	31 %	26 %	46 %	44 %
Insomnio	46 %	30 %	84 %	37 %	0 %	33 %
Irritaciones oculares o vías respiratorias	30 %	48 %	31 %	15 %	39 %	37 %
Miedos e ideas irracionales	92 %	88 %	8 %	15 %	0 %	0 %
Neurosis, psicosis	92 %	56 %	8 %	26 %	0 %	18 %
Problemas de piel, intensiones	69 %	90 %	15 %	6 %	16 %	10 %
Trastornos circulatorios, varicos	52 %	52 %	38 %	15 %	9 %	33 %
Úlceras digestivas	46 %	56 %	23 %	18 %	31 %	26 %

5. ¿Cómo calificaría en general su estado de ánimo respecto a las relaciones personales con sus compañeros/as?

<i>Tabla 5. Valoración de las relaciones con compañeros/as.</i>		
	- de 10 años de servicio	+ de 10 años de servicio
1. Insatisfactorias	8 %	7 %
2. Satisfactorias	77 %	81 %
3. Muy satisfactorias	15 %	12 %



6. Valore, según su opinión, en una escala de 1 a 3 los principales problemas de la enseñanza (donde 1 significa que es poco importante y 3 que es muy importante).

<i>Tabla 6. Principales problemas de la enseñanza.</i>						
PROBLEMAS	1		2		3	
	- 10 a.	+ 10 a.	- 10 a.	+ 10 a.	- 10 a.	+ 10 a.
La falta de atención de la administración educativa	0 %	7 %	38 %	26 %	62 %	67 %
La LOGSE	15 %	7 %	54 %	48 %	31 %	45 %
La falta de interés y motivación del alumnado	15 %	4 %	54 %	40 %	31 %	56 %
La escasa preparación del profesorado	77 %	60 %	23 %	30 %	0 %	10 %
El excesivo número de alumnos y alumnas	15 %	15 %	38 %	45 %	47 %	40 %
Problemas de instalaciones, materiales, recursos...	08 %	18 %	54 %	33 %	38 %	49 %

7. Considera que la remuneración económica que recibe por su labor docente es:

<i>Tabla 7. Valoración de la remuneración económica.</i>		
	- de 10 años de servicio	+ de 10 años de servicio
1. Insuficiente	46 %	60 %
2. Adecuada	46 %	40 %
3. Excelente	8 %	0 %

8. ¿Con qué frecuencia piensa en cambiar de trabajo y abandonar la docencia?

<i>Tabla 8. Tentación de abandonar la docencia.</i>		
	- de 10 años de servicio	+ de 10 años de servicio
1. Nunca	54 %	52 %
2. A veces	46 %	26 %
3. Continuamente	0 %	22 %

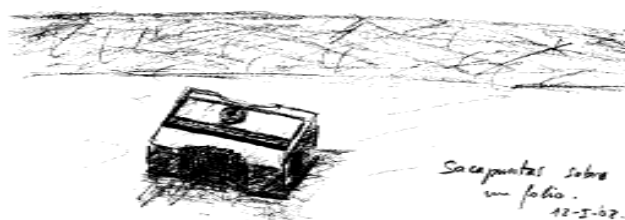


9. - ¿En qué grado considera que los problemas personales afectan al ejercicio de su profesión?

<i>Tabla 9. Influencia de los problemas personales en la práctica profesional.</i>		
	- de 10 años de servicio	+ de 10 años de servicio
1. Nada	08 %	30 %
2. Algo	77 %	44 %
3. Mucho	15 %	22 %
4. Muchísimo	0 %	04 %

10. ¿Cree conveniente incluir la salud laboral en los planes de formación inicial o permanente del profesorado?

<i>Tabla 10. "Salud Laboral" en la formación del profesorado.</i>		
	- de 10 años de servicio	+ de 10 años de servicio
1. SI	100 %	100 %
2. NO	0 %	0 %

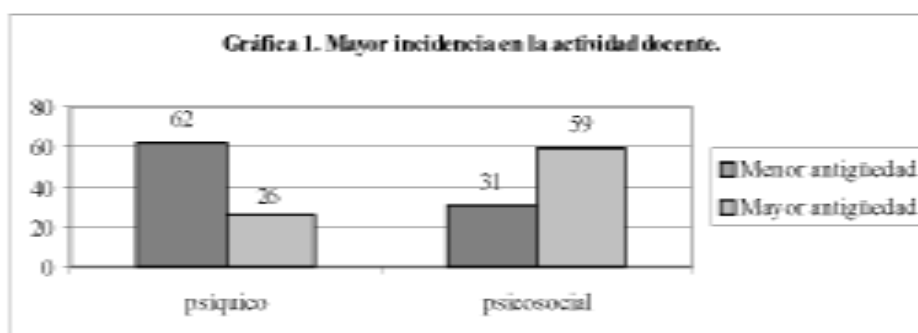


5. Análisis de resultados

Problemas de salud:

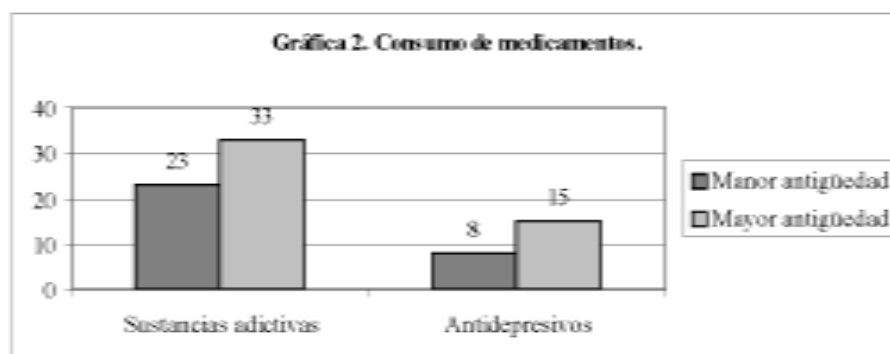
Nos centraremos en destacar los resultados y conclusiones más relevantes, agrupándolos en tres categorías planteadas en las hipótesis: salud, retribución económica y relaciones interpersonales, además de otras cuestiones de carácter más general que pudieran englobar estos aspectos.

a) El grupo de menor antigüedad considera que tiene más incidencia en la actividad docente el aspecto psíquico, un 62% frente al 26%, mientras el grupo de más antigüedad da más importancia al aspecto psicosocial: 59% frente al 31% (Gráfica 1)

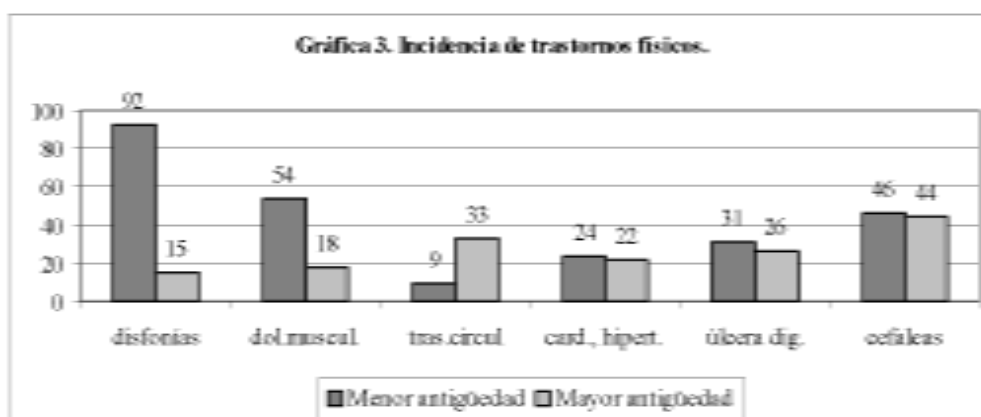




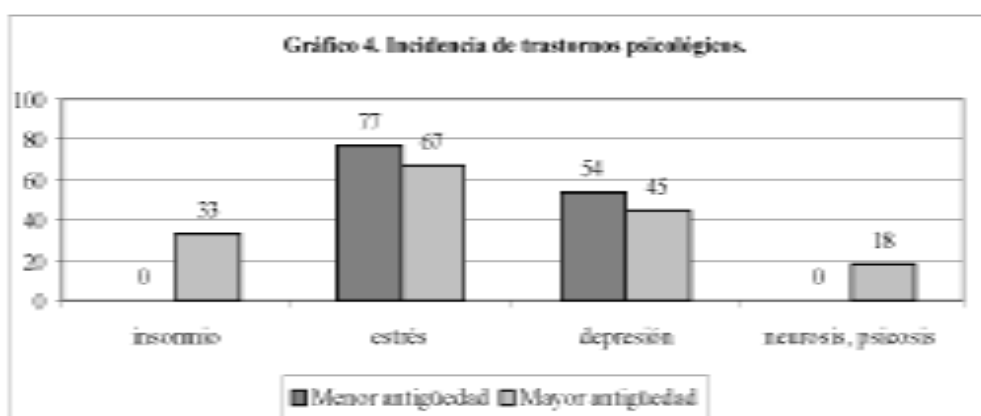
- b) El grupo de más antigüedad ha adquirido, en mayor porcentaje, hábitos de consumo de sustancias adictivas (33% frente al 23%) y toma más medicamentos antidepresivos que el grupo más joven (15 % frente al 8 %), según los resultados que se plasman en la Gráfica 2.



- c) Según los resultados de la Gráfica 3, encontramos mayor incidencia de disfonías o problemas de garganta (92% frente al 15%) y dolores musculares (54% frente al 18%) en el grupo de menor antigüedad. La incidencia de trastornos circulatorios, por el contrario, es más frecuente en el profesorado de mayor antigüedad. Problemas de cardiopatías o hipertensión, úlcera digestiva y cefaleas presentan frecuencias similares. Habría que resaltar que los dolores frecuentes de cabeza (cefaleas) asociados a tensión psicológica son excesivamente frecuentes.



- d) Los problemas de depresión y de estrés son muy altos en ambos colectivos, especialmente entre los que llevan en la profesión menos años. El estrés ("síndrome de profesor quemado") es el problema psicológico más generalizado, mayor en los que llevan menos tiempo (77%), pero no parece remitir suficientemente con los años y la experiencia (67%). La depresión es un problema con una incidencia también preocupante. Al profesorado más antiguo parece afectarle en exclusiva los problemas de insomnio (33%). También el profesorado más antiguo dice haber padecido, en el 18% de los casos, problemas de neurosis o psicosis.





Problemas de relaciones interpersonales

El 26% del grupo de más antigüedad considera que los problemas personales afectan mucho o muchísimo a su práctica profesional frente al 15% de los de menor antigüedad. Apenas se observan diferencias en otros datos relacionados con esta categoría. En general no manifiestan tener problemas en este ámbito. Sólo el 8% del profesorado reciente y el 7% del antiguo dice valorar negativamente la relación con sus compañeros/as (ver Tabla 5). El resto las califica de "satisfactorias" o "muy satisfactorias".

Tampoco la comunicación parece ser un problema en ambos colectivos. Sólo el 1% del profesorado de menor antigüedad y el 7% del de mayor antigüedad dice tener problemas de comunicación (ver Tabla 4).

Retribuciones económicas

El grupo con más experiencia profesional considera insuficiente la remuneración económica: 60% frente al 46%.



Destacamos que el 22% del grupo con más años de servicio ha pensado algunas veces cambiar de trabajo, idea que no parece haber pasado por la cabeza del grupo que lleva menos de diez años trabajando. (Ver Gráfico 5).

con más antigüedad, la secuencia es diferente: falta de motivación del alumnado (56%), Problemas de instalaciones y recursos (49%), la LOGSE (45%) y el excesivo número de alumnos y alumnas (40%).

Otros resultados del estudio

Principales problemas de la enseñanza institucional

Son los aspectos externos al propio profesorado los principales causantes de dificultades en el proceso de enseñanza-aprendizaje (ver Tabla 6). Ambos grupos están de acuerdo en que la preparación del profesorado es suficiente (77% para el grupo más reciente y 60% para el más antiguo). Únicamente se podría resaltar que esa opinión es algo más moderada en el grupo con más experiencia docente.

Los dos grupos también están de acuerdo en cuál es el problema principal de la educación: la falta de atención de los responsables educativos (62% y 67%), a gran distancia del resto de problemas. Para el grupo con menor antigüedad, el orden de importancia del resto es: un excesivo número de alumnos/as (47%), instalaciones, materiales, recursos (38%) y la falta de interés del alumnado e implantación de la LOGSE (ambos con 31%). Para el profesorado

Formación en Salud Laboral

Finalmente, existe una coincidencia absoluta (100% de acuerdo en los dos grupos) en la necesidad de incluir la Salud Laboral en los Planes de formación inicial o permanente del profesorado.

6. Conclusiones.

Teniendo en cuenta que nuestra hipótesis preveía encontrar diferencias entre el profesorado en función de su antigüedad profesional, de los datos que hemos analizado puede desprenderse que:

Los años de servicio en el contexto escolar dan al profesorado mayor número de estrategias para abordar diferentes situaciones, pareciendo mostrar mayor resistencia hacia la depresión y el estrés, aunque esta resistencia no sabemos hasta qué punto lo es, ya que muestran niveles más altos en cuanto a la toma de sustancias adictivas y antidepresivos que el grupo de menor antigüedad.



El paso del tiempo afecta negativamente a la satisfacción del profesorado en cuanto a la retribución económica, por lo que parece dar más valor a lo material, ya que en el aspecto físico perciben encontrarse en mejor estado de salud físico y psíquico que el grupo de menor antigüedad. Así, estos últimos presentan por lo general niveles más elevados en problemas de salud, concretamente en aquellas cuestiones que están relacionadas con el control de la voz, como pueden ser las disfonías. Probablemente estos trastornos se deban a la falta de experiencia en la articulación e impostación de la voz y en el control emocional asociado a la "puesta en escena" docente.

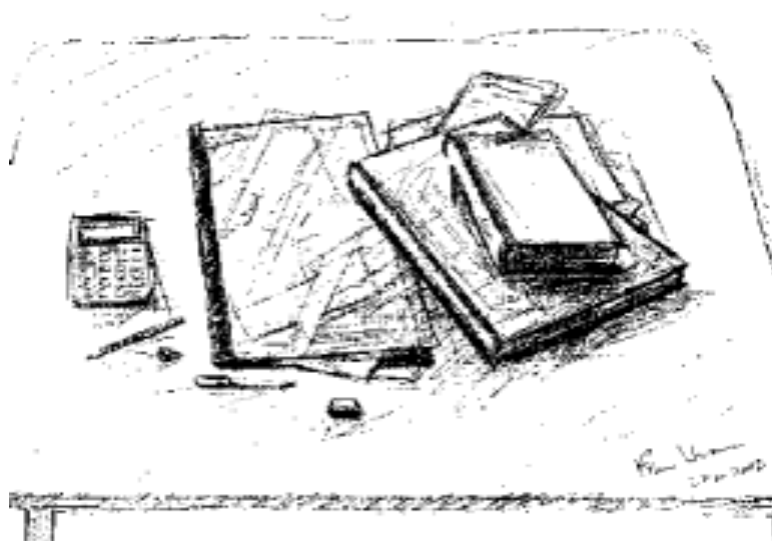
En el ámbito de las relaciones interpersonales se observa una mayoría satisfecha en ambos grupos, lo cual es significativo, ya que parece haber una buena predisposición a mantener buenas relaciones con los y las compañeras.

Ambos grupos encuentran dificultades en el ejercicio de su profesión. La causa principal se asocia a la falta de atención de la administración educativa. Una

posible interpretación puede ser que al profesorado, a quien no se le ha concedido una participación activa en la génesis de la reforma educativa (concretamente la LOGSE) ni tampoco se ha sido suficientemente sensible a sus problemas de adaptación, se les exige en cambio un fuerte compromiso para su implantación y buen funcionamiento.

Todo ello viene a concretarse y justificar la demanda, que resalta por su unanimidad, de incluir en los planes de formación inicial y permanente la Salud Laboral.

Este proyecto nos sugiere nuevas líneas de investigación acerca de la mejora de las condiciones de trabajo del profesorado, relacionadas con la detección de la percepción de bienestar-malestar profesional de los implicados. Por nuestra parte sugerimos temas como: las posibilidades de promoción profesional, la manera de mejorar las relaciones familia-escuela, estrategias para mejorar la imagen social del profesorado o a qué aspectos merecería la pena destinar más recursos.



7. Valoración

El estudio ha sido realizado sobre una muestra no elegida aleatoriamente sino circunstancialmente y en un solo centro, por lo que su validez externa es relativa y sólo generalizable a la zona donde se ubica el colegio. No obstante, nos parece un estudio interesante que puede dar una clara idea de cuáles son los problemas e inquietudes del profesorado, tal y como nos lo planteábamos al inicio de la investigación, ya que pensamos que el grupo de profesores del que hemos recogido la información representa, cualitativamente hablando, a gran parte de la población a la que pertenece.

Por las condiciones de recogida de la información, pensamos que los resultados son fiables aunque restringidos, repetimos, al ámbito del profesorado del citado centro.

Desde el punto de vista profesional, pensamos que es muy útil conocer la motivación del profesorado a la hora de plantearnos proyectos de innovación para mejorar la calidad de la educación que se imparte en el centro.

Finalmente, es enriquecedor a nivel personal conocer la percepción que tiene el profesorado sobre sí



mismo y sobre su profesión, lo que ayudaría a mejorar las relaciones personales, su propia calidad de vida y su dedicación profesional de manera plenamente satisfactoria.

Bibliografía

- Bonals, J. (1996). El trabajo en equipo del profesorado. Barcelona: Graó.
- Buendía, L., Colás, C. y Hernández, F. (1997). Métodos de Investigación en Psicopedagogía. Madrid: McGraw Hill.
- Cañas Calle, A. (1997). Estudio sobre la salud en la enseñanza no universitaria. Jaén: Universidad de Jaén.
- Cerdán, Victoria, J. (1998). La investigación sobre el profesorado (II) 1993-1997. Madrid: Ministerio de Educación y Ciencia (CIDE).
- Esteve, J.M. (1984). Profesores en conflicto. Madrid: Narcea.
- Esteve, J.M. (1987). El malestar docente. Barcelona: Paidós.
- Esteve, J. M., Franco, S. y Vera, J. (1995). Los profesores ante el cambio social. Barcelona: Universidad Pedagógica Nacional.
- Istas (2001). El desempeño de las funciones del nivel intermedio en prevención de riesgos laborales. Unidad didáctica 4. Madrid: Federación Sindical de Administración Pública de CC.OO.
- Otero, O. F. (1974). La participación en los centros educativos. Pamplona: Ediciones Universidad de Navarra.
- Savater, F. (1975). El valor de educar. Barcelona: Ariel.
- Sevilla Moreno, V. Y Villanueva Velasco, R. (2000). La salud laboral docente en la enseñanza pública. Madrid: Federación de Enseñanza de CC.OO.
- VV.AA (2001). La Brújula de Papel, Revista de Iniciación a la Investigación Psicoeducativa. Nº 2. Córdoba, Servicio de Publicaciones de la Universidad de Córdoba.
- Villa, A. (1988). Perspectivas y problemas de la función docente. Madrid: Narcea.
- Zubieta Irún, J.C. y Susinos Rada, T. Las satisfacciones e insatisfacciones de los enseñantes. Madrid: CIDE.

